

**Diagnoza służąca  
wyznaczeniu obszaru  
zdegradowanego i  
obszaru rewitalizacji  
Gminy Cmolas**

**Cmolas, czerwiec 2016**

**Załącznik nr 3  
do Uchwały Nr XVIII/120/16  
Rady Gminy w Cmolasie  
z dnia 10 czerwca 2016r.**

PRZEWODNICZĄCY RADY

*Suk*  
Stanisław Sukiennik





## Spis treści

1.	WSTĘP.....	2
2.	DELIMITACJA OBSZARU ZDEGRADOWANEGO GMINY CMOLAS.....	3
2.1	Metodologia .....	3
2.2	Ogólna charakterystyka gminy .....	4
2.3	Wskaźniki społeczne.....	6
2.3.1	Wskaźnik oceny podsystemu społecznego dot. bezrobocia .....	6
2.3.2	Wskaźnik oceny podsystemu społecznego dot. ubóstwa .....	8
2.3.3	Wskaźnik oceny podsystemu społecznego dot. przestępczości.....	9
2.3.4	Wskaźnik oceny podsystemu społecznego dot. obciążenia demograficznego .....	10
2.3.5	Wskaźnik oceny podsystemu społecznego dot. edukacji.....	11
2.3.6	Wskaźniki oceny podsystemu społecznego dot. organizacji pozarządowych.....	12
2.3.7	Wskaźnik oceny podsystemu społecznego dot. udziału w życiu publicznym .....	13
2.4	Wskaźniki gospodarcze.....	15
2.4.1	Wskaźnik oceny podsystemu gospodarczego dot. przedsiębiorczości mieszkańców... ..	15
2.5	Wskaźniki przestrzenne.....	16
2.5.1	Wskaźnik oceny podsystemu przestrzennego dot. udziału obiektów zabytkowych ....	16
3.	CHARAKTERYSTYKA OBSZARU ZDEGRADOWANEGO - WYNIKI ANALIZY WSKAŹNIKOWEJ.....	17
4.	WYNIKI BADANIA ANKIETOWEGO.....	21
5.	DELIMITACJA OBSZARU REWITALIZACJI .....	26



## 1. WSTĘP

Na mocy ustawy z dnia 9 października 2015 r. o rewitalizacji (Dz.U. z 2015 r. poz.1777) przygotowanie, koordynowanie i tworzenie warunków do wdrożenia i prowadzenia procesu rewitalizacji stanowi zadania własne gminy. Gmina Cmolas przystępując do przeprowadzenia rewitalizacji, zgodnie z wytycznymi ustawy, zobowiązana jest do wyznaczenia obszaru zdegradowanego i obszaru rewitalizacji. Proces wskazania tych terytoriów, zgodnie z zapisami w ustawie, jest obwarowany konkretnymi, opisanymi poniżej wymogami.

Mianem obszaru zdegradowanego ustawa określa obszar znajdujący się w stanie kryzysowym z powodu koncentracji negatywnych zjawisk społecznych, w szczególności bezrobocia, ubóstwa, przestępczości, niskiego poziomu edukacji lub kapitału społecznego, a także niewystarczającego poziomu uczestnictwa w życiu publicznym i kulturalnym, na którym oprócz powyższych negatywnych zjawisk społecznych występuje również co najmniej jedno z poniższych negatywnych zjawisk:

- gospodarczych – w szczególności niskiego stopnia przedsiębiorczości, słabej kondycji lokalnych przedsiębiorstw lub
- środowiskowych – w szczególności przekroczenia standardów jakości środowiska, obecności odpadów stwarzających zagrożenie dla życia, zdrowia ludzi lub stanu środowiska, lub
- przestrzenno-funkcjonalnych – w szczególności niewystarczającego wyposażenia w infrastrukturę techniczną i społeczną lub jej złego stanu technicznego, braku dostępu do podstawowych usług lub ich niskiej jakości, niedostosowania rozwiązań urbanistycznych do zmieniających się funkcji obszaru, niskiego poziomu obsługi komunikacyjnej, niedoboru lub niskiej jakości terenów publicznych, lub
- technicznych – w szczególności degradacji stanu technicznego obiektów budowlanych, w tym o przeznaczeniu mieszkaniowym, oraz niefunkcjonowaniu rozwiązań technicznych umożliwiających efektywne korzystanie z obiektów budowlanych, w szczególności w zakresie energooszczędności i ochrony środowiska.

Obszar rewitalizacji to obszar obejmujący całość lub część obszaru zdegradowanego, cechujący się szczególną koncentracją negatywnych zjawisk, o których mowa powyżej, na którym z uwagi na istotne znaczenie dla rozwoju lokalnego gmina zamierza prowadzić rewitalizację. Obszar rewitalizacji nie może być większy niż 20% powierzchni gminy oraz zamieszkały przez więcej niż 30% liczby mieszkańców gminy.

Zgodnie z ustawą zarówno obszar zdegradowany, jak i obszar rewitalizacji może być podzielony na podobszary, w tym podobszary nieposiadające ze sobą wspólnych granic pod warunkiem stwierdzenia na każdym z nich występowania koncentracji opisanych wyżej negatywnych zjawisk.

Wyznaczenie tych obszarów następuje na podstawie przeprowadzonej diagnozy potwierdzającej spełnienie wyżej opisanych przesłanek, zgodnie z art. 9 i 10 ustawy o rewitalizacji. Niniejszy dokument zawiera opisową charakterystykę gminy, analizę szczegółowych danych dotyczących sytuacji społeczno-gospodarczej i przestrzennej gminy w podziale na jednostki urbanistyczne gminy – miejscowości.



Przedmiotowa diagnoza jest załącznikiem nr 2 do wniosku o wyznaczenie obszaru zdegradowanego i obszaru rewitalizacji, stanowiącego podstawę do podjęcia przez Radę Gminy uchwały w sprawie wyznaczenia obszaru zdegradowanego i obszaru rewitalizacji Gminy Cmolas, a w efekcie końcowym opracowania Gminnego Programu Rewitalizacji.

## 2. DELIMITACJA OBSZARU ZDEGRADOWANEGO GMINY CMOLAS

### 2.1 Metodologia

Podstawą wyznaczenia obszaru zdegradowanego i rewitalizacji gminy Cmolas jest analiza gminy w oparciu o mniejsze jednostki urbanistyczne występujące w gminie. W skład gminy wchodzi 8 miejscowości, tworzących 10 sołectw: Cmolas (w tym sołectwo Cmolas i Dąbrówka), Trzęsówka (w tym sołectwo Trzęsówka i Kłodziny), Ostrowy Tuszowskie, Ostrowy Baranowskie, Jagodnik, Hadykówka, Poręby Dymarskie i Toporów. Uzyskanie porównywalności wyników diagnozy wymaga przetwarzania danych w ramach możliwie podobnych do siebie jednostek przestrzennych, które są:

- homogeniczne pod względem morfologicznym
- stanowią całość pod względem funkcjonalnym
- charakteryzują się spójnością społeczną.

Ze uwagi na fakt, że większość danych wykorzystywanych do delimitacji obszaru zdegradowanego zbierana jest na potrzeby gminnych, czy powiatowych statystyk w podziale na miejscowości, a nie sołectwa zdecydowano o przyjęciu jako jednostki urbanistycznej obszarów miejscowości.

W związku z powyższym analizie wskaźników poddanych zostanie 8 poniższych miejscowości - jednostek urbanistycznych:

- Cmolas
- Hadykówka
- Jagodnik
- Ostrowy Baranowskie
- Ostrowy Tuszowskie
- Poręby Dymarskie
- Toporów
- Trzęsówka

Część analityczna dokonana została na podstawie danych pochodzących ze Strategii Rozwoju Gminy Cmolas na lata 2016-2022, danych statystycznych Urzędu Gminy w Cmolasie, danych CEDiG, Powiatowego Urzędu Pracy, Okręgowej Komisji Egzaminacyjnej w Krakowie, a także danych pochodzących z Gminnego Ośrodka Pomocy Społecznej i Komendy Powiatowej Policji w Kolbuszowej.



W ramach partycypacji społecznej, wymaganej zapisami ustawy, w etap prac nad wyznaczeniem obszaru zdegradowanego i obszaru rewitalizacji włączono także wszystkich interesariuszy wskazanych w art.2 ust. 2 ustawy poprzez konsultacje społeczne.

Zastosowano następujące formy konsultacji społecznych:

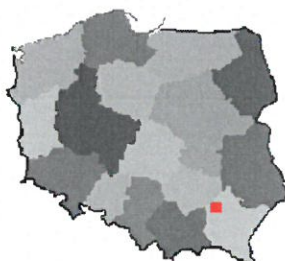
- zbieranie uwag za pomocą ankiety, którą można było wypełnić i wysłać w wersji elektronicznej na stronie internetowej Urzędu Gminy lub wypełnić w wersji papierowej w urzędzie
- spotkania, zajęcia warsztatowe i zbieranie uwag ustnych przedstawicieli interesariuszy

Pierwsze spotkanie miało miejsce 16 marca 2016r. w sali narad Urzędu Gminy w Cmolasie. W trakcie tego spotkania przybliżono w formie prezentacji zagadnienie rewitalizacji, obszaru zdegradowanego, stanu kryzysowego, a także zasady wyznaczania obszaru zdegradowanego i obszaru rewitalizacji. Przedstawiono informacje o procesie rewitalizacji, jej istocie, celach, zasadach prowadzenia rewitalizacji oraz o przebiegu całego procesu. Uczestnicy mieli możliwość wypełnienia ankiety, a także zgłaszania uwag w formie ustnej. Zidentyfikowano najważniejsze problemy na terenie gminy w takich obszarach jak szeroko rozumiane kwestie społeczne, problemy związane z bezpieczeństwem, gospodarką i rynkiem pracy, dostępnością oświaty, wychowania, kultury, sportu, rekreacji, oferty czasu wolnego, a także z infrastrukturą komunalną i ochroną środowiska. Kolejne konsultacje społeczne odbyły się w tym samym miejscu 30 marca 2016r. Przeprowadzono dalszą diagnozę obszarów problemowych gminy, która pozwoliła określić zróżnicowanie wewnętrzne i wykazać obszary, które ze względu na wysokie nagromadzenie negatywnych zjawisk społecznych, gospodarczych czy przestrzennych powinny zostać objęte wsparciem w ramach Gminnego Programu Rewitalizacji. Zastosowane formy konsultacji pozwoliły na zapoznanie się z potrzebami i oczekiwaniami interesariuszy rewitalizacji, rozwinięcie dialogu między podmiotami zaangażowanymi w ten proces oraz ich integracji, a wyniki w/w konsultacji uwzględnia niniejsze opracowanie.

## 2.2 Ogólna charakterystyka gminy

Gmina Cmolas to gmina wiejska usytuowana jest w północnej części województwa podkarpackiego, w powiecie kolbuszowskim, w obrębie Płaskowyżu Kolbuszowskiego oraz równiny Rozwadowskiej. Powierzchnia gminy to 134,06 km<sup>2</sup>. Powierzchnia gminy Cmolas stanowi 17,31% powiatu kolbuszowskiego i 0,75% województwa podkarpackiego. Lesistość gminy wynosi 42,24%. Gminę zamieszkuje zgodnie z danymi z dnia 31.12.2015 r. 8218 mieszkańców, a gęstość zaludnienia wynosi 61 osób/km<sup>2</sup>.

**Ilustracja 1: Gmina Cmolas na tle Polski i województwa podkarpackiego**



źródło: Strategia Rozwoju Gminy Cmolas na lata 2016-2022



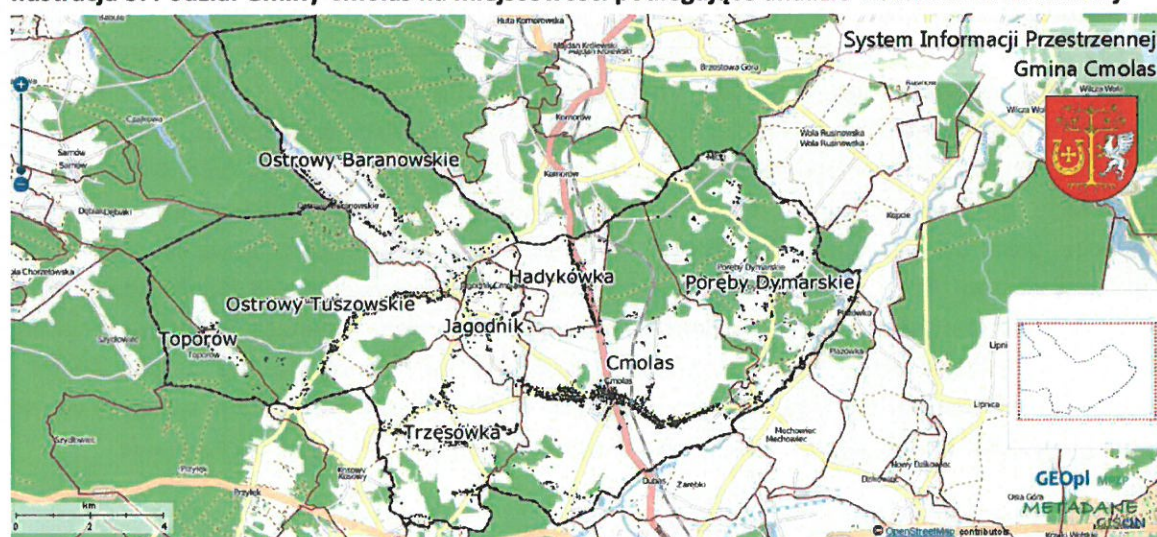
**Ilustracja 2: Gmina Cmolas na tle powiatu kolbuszowskiego**



źródło: Strategia Rozwoju Gminy Cmolas na lata 2016-2022

Poniżej zaprezentowano podział terytorialny gminy oraz podstawowe dane dla jednostek urbanistycznych Gminy Cmolas objętych analizą wskaźników delimitacji.

**Ilustracja 3: Podział Gminy Cmolas na miejscowości podlegające analizie wskaźników delimitacji**



źródło: [www.cmolas.pl](http://www.cmolas.pl)

**Tabela 1: Podział Gminy Cmolas na jednostki urbanistyczne- miejscowości wraz z charakterystyką**

Lp.	Jednostka urbanistyczna	Powierzchnia (km <sup>2</sup> )	Liczba mieszkańców	Gęstość zaludnienia (os/km <sup>2</sup> )	% powierzchni Gminy Cmolas	% liczby mieszkańców Gminy Cmolas
	Gmina	134,06	8218	61	100,00	100,00
1.	Cmolas	31,69	3004	95	23,64	36,55
2.	Hadykówka	5,07	821	162	3,78	9,99
3.	Jagodnik	4,92	483	98	3,67	5,88
4.	Ostrowy Baranowskie	23,42	635	27	17,47	7,73
5.	Ostrowy Tuszowskie	25,56	948	37	19,07	11,54
6.	Poręby Dymarskie	21,2	831	39	15,81	10,11
7.	Toporów	6,9	76	11	5,15	0,92
8.	Trzesówka	15,3	1420	93	11,41	17,28

źródło: opracowanie własne; dane z UG w Cmolasie



## 2.3 Wskaźniki społeczne

Dla przedstawienia sytuacji społecznej w poszczególnych miejscowościach, wybrano kilka najbardziej charakterystycznych dla gminy zjawisk kryzysowych. Dla każdego zjawiska określono na wstępie średnią wartość dla całej gminy, która stanowi punkt odniesienia - tzw. wartością referencyjną, a następnie przedstawiono wartości występujące w poszczególnych obszarach. Wyniki badań zaprezentowano w poniższych tabelach. Jednostki charakteryzujące się występowaniem zjawiska kryzysowego w danym obszarze odbiegającego od średniej dla gminy, zostały zaznaczone na czerwono.

### 2.3.1 Wskaźnik oceny podsystemu społecznego dot. bezrobocia

Ze względu na brak danych z Powiatowego Urzędu Pracy w Kolbuszowej dotyczących liczby osób bezrobotnych w poszczególnych miejscowościach gminy Cmolas, przedstawiono sytuację bezrobocia gminy w świetle danych dla powiatu kolbuszowskiego. W tym jednym przypadku wartość referencyjna do której odnosić będą się wskaźniki bezrobocia jest średnią dla powiatu. Pomimo braku danych dotyczących założonych jednostek urbanistycznych postanowiono uwzględnić ten obszar tematyczny w analizie wskaźnikowej ze względu na jego istotę w diagnozie problemów ekonomicznych i społecznych całej gminy. Z problemem bezrobocia borykają się wszystkie miejscowości gminy, a o jego zasięgu oraz randze można się przekonać analizując wyniki ankiet, gdzie brak miejsc pracy i bezrobocie każdorazowo są najliczniej wskazywaną przez mieszkańców wszystkich miejscowości przyczyną problemów społecznych i ekonomicznych gminy oraz degradacji obszarów.

Wartości wskaźników dot. bezrobocia obliczono wg wzoru:

$$W_{bezrob} = \frac{A}{B} * 100 [\%]$$

- A- liczba osób bezrobotnych w danej jednostce urbanistycznej
- B- ogólna liczba mieszkańców danej jednostki urbanistycznej

$$W_{stopa\ bezrob} = \frac{A}{B} * 100 [\%]$$

- A- liczba osób bezrobotnych w danej jednostce urbanistycznej
- B- liczba osób w wieku produkcyjnym w danej jednostce urbanistycznej (wiek 18-60/65 lat)

$$W_{długotrwa.\ bezrob} = \frac{A}{B} * 100 [\%]$$

- A- liczba osób długotrwale bezrobotnych (pow. 12 m-cy) w danej jednostce urbanistycznej
- B- ogólna liczba osób bezrobotnych w danej jednostce urbanistycznej

Poniższe tabele przedstawiają strukturę bezrobocia i statystyki dotyczące ww. kwestii.

**Tabela 2: Wskaźniki dot. bezrobocia w Gminie Cmolas w 2015r.**

Jednostka urbanistyczna	Udział osób bezrobotnych w ogólnej liczbie mieszkańców	Stopa bezrobocia	Udział osób długotrwale bezrobotnych w ogólnej liczbie bezrobotnych
Powiat - wartość referencyjna	5,07	7,92	39,81
Gmina Cmolas	5,37	7,95	40,36

źródło: opracowanie własne na podstawie danych PUP w Kolbuszowej oraz GUS z dn. 13.04.2016

**Tabela 3: Struktura bezrobocia w Gminie Cmolas – stan na koniec IV kwartału 2015 roku**

Wyszczególnienie			2015 rok
<b>Liczba bezrobotnych ogółem</b>			441
<b>Bezrobotni według</b>	<b>wiek</b>	18-24	99
		25-34	112
		35-44	78
		45-54	92
		55-59	40
		60+	20
	<b>wykształcenie</b>	wyższe	30
		policealne i średnie zawodowe	121
		średnie ogólnokształcące	29
		zasadnicze zawodowe	166
		gimnazjalne i poniżej	95
	<b>okres bez pracy</b>	do 1 miesiąca	41
		1-3 miesiące	80
		3-6 miesięcy	82
		6-12 miesięcy	60
		12-24 miesięcy	74
		powyżej 24 miesięcy	104

źródło: dane Powiatowego Urzędu Pracy w Kolbuszowej z dn. 13.04.2016r.

Stopa bezrobocia na terenie gminy Cmolas waha się w okolicy 8% i jest to jeden z wyższych wskaźników bezrobocia wśród gmin powiatu kolbuszowskiego. Analizując obszar bezrobocia w gminie należy zwrócić uwagę, że w przypadku wszystkich wskaźników gmina Cmolas uzyskuje wartości powyżej średniej dla powiatu. Istotny jest także wskaźnik dotyczący odsetka liczby długotrwale bezrobotnych wobec ogólnej liczby bezrobotnych. Wśród bezrobotnych gminy Cmolas ponad 40% nie może znaleźć pracy przez okres co najmniej 12 m-cy. Z kolei struktura wykształcenia i wieku wskazuje, że największy udział wśród bezrobotnych mają osoby z wykształceniem zasadniczym zawodowym i policealnym/ średnim zawodowym (łącznie 65% ogółu bezrobotnych) oraz osoby młode do 34 r.ż (48% ogółu bezrobotnych). Mamy tu więc do czynienia z kilkoma negatywnymi zjawiskami do których oprócz braku miejsc pracy, należy również niedopasowanie kształcenia zawodowego do potrzeb lokalnego rynku i związane z tym brak perspektyw pracy dla osób młodych.





### 2.3.2 Wskaźnik oceny podsystemu społecznego dot. ubóstwa

Wśród zjawisk kryzysowych podsystemu społecznego obecnych na terenie gminy Cmolas niewątpliwie należy wziąć pod uwagę poziom ubóstwa mieszkańców. Wskaźnikiem najlepiej opisującym taki stan rzeczy jest liczba osób korzystających ze wsparcia Gminnego Ośrodka Pomocy Społecznej. Przyczyny udzielania świadczeń społecznych mogą być różne, jak np. ubóstwo, bezrobocie, niepełnosprawność, bezradność opiekuńczo-wychowawcza, długotrwała choroba, wielodzietność itp. W związku z powyższym istotnym jest uwzględnienie odsetka udzielanych zasiłków z tytułu ubóstwa wobec wszystkich świadczeń społecznych na danym obszarze. W tym przypadku świadczenia z pomocy społecznej przyznawane są osobom lub rodzinom, których dochód jest równy lub niższy stawce określonej w ustawie o pomocy społecznej.

Wartość wskaźników obliczono na podstawie następującego wzoru:

$$W_{GOPS} = \frac{A}{B} * 100 [\%]$$

- A- liczba osób korzystających z GOPS w danej jednostce urbanistycznej  
B- ogólna liczba mieszkańców danej jednostki urbanistycznej

$$W_{ubóstwa} = \frac{A}{B} * 100 [\%]$$

- A- liczba osób korzystających z GOPS z powodu ubóstwa w danej jednostce urbanistycznej  
B- łączna liczba osób korzystających z GOPS na danym obszarze

**Tabela 4: Wskaźniki dotyczące osób korzystających z GOPS w Gminie Cmolas**

Lp.	Nazwa jednostki urbanistycznej	Liczba osób korzystających z GOPS w przeliczeniu na 100 mieszkańców	Odsetek mieszkańców korzystających z GOPS z powodu ubóstwa wobec liczby mieszkańców korzystających z GOPS
	Gmina – wartość referencyjna	3,85	0,77
1.	Cmolas	2,73	0,80
2.	Hadykówka	3,41	0,71
3.	Jagodnik	3,11	0,67
4.	Ostrowy Baranowskie	2,99	0,79
5.	Ostrowy Tuszowskie	5,38	0,78
6.	Poręby Dymarskie	4,45	0,70
7.	Toporów	10,53	0,75
8.	Trzęsówka	5,35	0,80

źródło: opracowanie własne na podstawie danych z Gminnego Ośrodka Pomocy Społecznej w Cmolasie, stan na 31.12.2015r.

Zgodnie z danymi Gminnego Ośrodka Pomocy Społecznej najwyższymi wartościami liczby osób pobierających zasiłki społeczne, przewyższającymi średnią gminy, charakteryzują się kolejno Toporów, Ostrowy Tuszowskie, Trzęsówka i Poręby Dymarskie. Ranking ten zmienia się w istotny sposób jeśli porównamy wartości odsetka osób korzystających z pomocy społecznej z powodu ubóstwa w ogólnej liczbie osób korzystających z GOPS. W tym przypadku najwyższym wskaźnikiem ubóstwa w gminie charakteryzują się Cmolas, Trzęsówka, Ostrowy Baranowskie i Ostrowy Tuszowskie.



### 2.3.3 Wskaźnik oceny podsystemu społecznego dot. przestępczości

Analiza wskaźników w zakresie przestępczości diagnozuje stopień bezpieczeństwa publicznego poszczególnych obszarów oraz poziom patologii społecznej. W tym celu pod uwagę bierze się 3 wskaźniki wyliczone wg poniższych wzorów:

$$W_{\text{przestępstw}} = \frac{A}{B} * 100$$

- A- liczba przestępstw w danej jednostce urbanistycznej
- B- ogólna liczba mieszkańców danej jednostki urbanistycznej

$$W_{\text{wykroczeń}} = \frac{A}{B} * 100$$

- A- liczba postępowań o wykroczenia na danym obszarze
- B- ogólna liczba mieszkańców badanej jednostki urbanistycznej

$$W_{\text{przestęp. nieletnich}} = \frac{A}{B} * 100 [\%]$$

- A- liczba przestępstw i wykroczeń nieletnich w danej jednostce urbanistycznej
- B- ogólna liczba przestępstw na obszarze badanej jednostki urbanistycznej

**Tabela 5: Wskaźniki dot. poziomu bezpieczeństwa w poszczególnych miejscowościach Gminy Cmolas**

Lp.	Nazwa jednostki urbanistycznej	Liczba przestępstw na 100 mieszkańców	Liczba przeprowadzonych postępowań w sprawach o wykroczenia na 100 mieszkańców	Odsetek przestępstw i wykroczeń popełnionych przez nieletnich w ogólnej liczbie przestępstw
	Gmina - wartość referencyjna	0,72	0,86	6,78
1.	Cmolas	1,17	1,13	12,12
2.	Hadykówka	0,37	1,46	0,00
3.	Jagodnik	0,41	0,21	0,00
4.	Ostrowy Baranowskie	0,47	0,63	0,00
5.	Ostrowy Tuszowskie	0,95	1,27	0,00
6.	Poreby Dymarskie	0,48	0,72	0,00
7.	Toporów	0,00	0,00	0,00
8.	Trzęsówka	0,37	0,30	0,00

źródło: opracowanie własne na podstawie danych Powiatowej Komendy Policji; rok 2015

Zgodnie z powyższą analizą najwięcej przestępstw i wykroczeń popełnia się na obszarze wsi Cmolas i Ostrowy Tuszowskie. W tych miejscowościach poziom bezpieczeństwa publicznego jest więc najmniejszy. Istotnym w opisie poziomu przestępczości jest ujęcie naruszenia zasad współżycia społecznego przez nieletnich. Dzięki temu zdiagnozować można także sytuację kryzysową wśród osób, które nie ukończyły 18 roku życia. Kumulacja przestępczości nieletnich ma miejsce w centralnym obszarze gminy, tj. we wsi Cmolas. Na wysokość wskaźnika określającego poziom przestępczości ma wiele czynników o charakterze społecznym, tkj. bezrobocie, ubóstwo, gęstość zaludnienia, a w przypadku młodzieży również brak alternatyw spędzania wolnego czasu i możliwości



rozwoju zainteresowań. Należy mieć tu jednak na uwadze, że miejsce popełnienia wykroczenia czy przestępstwa nie zawsze jest zbieżny z miejscem zamieszkania osoby popełniającej wykroczenie/przestępstwo.

### 2.3.4 Wskaźnik oceny podsystemu społecznego dot. obciążenia demograficznego

W diagnozie służącej wyznaczeniu obszaru zdegradowanego niezbędnym jest uwzględnienie wskaźników struktury wiekowej ludności pozwalającej na ocenę potencjału kapitału społecznego danej jednostki oraz jego perspektyw rozwojowych. Wskaźniki obciążenia demograficznego mają za zadanie ukazanie tendencji demograficznych na poszczególnych obszarach badając wzajemne relacje liczby ludności w wieku przedprodukcyjnym, produkcyjnym i poprodukcyjnym. Wartość przedmiotowych wskaźników dla jednostek urbanistycznych Gminy Cmolas przedstawiają poniższe tabele.

Wszystkie wskaźniki obliczono analogicznie wg wzoru:

$$W_{\text{obciąż.demogr. 1-4}} = \frac{A}{B} * 100 [\%]$$

- A- liczba osób w wieku nieprodukcyjnym (os. w wieku przedprodukcyjnym i poprodukcyjnym) w danej jednostce urbanistycznej
- B- liczba osób w wieku produkcyjnym na danym obszarze

Przy czym jako:

- osoby w wieku przedprodukcyjnym traktuje się osoby niepełnoletnie w wieku 0-17 lat,
- osoby w wieku produkcyjnym traktuje się osoby w wieku 18-59/64 lata,
- osoby w wieku poprodukcyjnym traktuje się osoby w wieku 60/65 lat i więcej.

**Tabela 6: Wskaźniki obciążenia demograficznego dla poszczególnych wsi Gminy Cmolas w 2015r.**

Lp.	Nazwa jednostki urbanistycznej	Liczba osób w wieku nieprodukcyjnym przypadająca na 100 osób w wieku produkcyjnym	Liczba osób w wieku poprodukcyjnym przypadająca na 100 osób w wieku produkcyjnym	Liczba osób w wieku poprodukcyjnym przypadająca na 100 osób w wieku przedprodukcyjnym	Liczba osób w wieku poprodukcyjnym przypadająca na 100 mieszkańców
	Gmina – wartość referencyjna	48,13	16,94	54,34	11,44
1.	Cmolas	46,18	15,57	50,87	10,65
2.	Hadykówka	45,31	12,74	39,13	8,77
3.	Jagodnik	50,47	19,63	63,64	13,04
4.	Ostrowy Baranowskie	52,28	20,14	62,69	13,23
5.	Ostrowy Tuszowskie	53,15	21,81	69,59	14,24
6.	Poręby Dymarskie	47,08	17,88	61,21	12,15
7.	Toporów	46,15	13,46	41,18	9,21
8.	Trzęsówka	48,85	16,56	51,30	11,13

źródło: opracowanie własne na podstawie danych UG w Cmolasie; stan na 31.12.2015

Przedstawione dane liczbowe odzwierciedlają zmiany jakie obserwujemy w społeczeństwie gminy Cmolas i jakie będą nasilać się w przyszłości. Wartość wskaźnika liczby osób w wieku poprodukcyjnym przypadająca na 100 osób wieku przedprodukcyjnym wskazuje na ogólny problem starzenia się społeczeństwa gminy. Brak urodzeń zdeterminowany jest niewątpliwie przez współczesny trend przesuujący granicę wieku zakładania rodziny, jak również aspekt ekonomiczny. Brak perspektyw zatrudnienia oraz niesatysfakcjonująca stopa życiowa powodują, że wiele młodych osób emigruje z gminy do większych miast albo odkłada decyzję posiadania dzieci na później. Tym



samym uwidacznia się w gminie większa liczba osób w wieku poprodukcyjnym (osoby w wieku 60/65+) względem liczby osób w wieku przedprodukcyjnym (0-17 lat). Najsilniej problem obciążenia demograficznego uwidacznia się w miejscowościach Jagodnik, Ostrowy Baranowskie i Ostrowy Tuszowskie. Te jednostki przekraczają wartość referencyjną gminy we wszystkich wskaźnikach poddanych analizie. Niepokojącym jest również fakt, że na tych obszarach wskaźnik liczby osób w wieku nieprodukcyjnym przypadających na liczbę osób w wieku produkcyjnym jest wyższy od 50. Oznacza to, że więcej jest osób na które trzeba pracować, niż osób mogących pracować. Starzenie się społeczeństwa to proces nieodwracalny generujący za sobą również konsekwencje ekonomiczne dla danego obszaru związane z rosnącą liczbą wydatków na koszty utrzymania osób młodych i starszych, przypadających na jedną osobę pracującą.

### 2.3.5 Wskaźnik oceny podsystemu społecznego dot. edukacji

Wskaźnikiem dla określenia poziomu edukacji są uśrednione wyniki testów i egzaminów uczniów kończących poszczególne szczeble edukacji, a więc egzaminy klas VI oraz egzaminy gimnazjalne. System edukacji w gminie tworzy 7 szkół podstawowych: w Cmolasie, Trzęsówce, Ostrowach Tuszowskich, Ostrowach Baranowskich, Porębach Dymarskich, Hadykówce i w Jagodniku. Spośród tych szkół kształcenie w klasach IV-VI i tym samym egzaminy klas VI mają miejsce w SP w Ostrowach Tuszowskich, SP w Trzęsówce, SP w Cmolasie, SP w Hadykówce oraz SP w Porębach Dymarskich. Publiczne Gimnazjum mieści się w Cmolasie i Trzęsówce. Poniższe tabele prezentują wyniki poszczególnych egzaminów w zestawieniu z wynikami na poziomie całej gminy, powiatu i województwa.

$$W_{\text{średni wynik}} = \frac{A}{B}$$

A- suma wartości % uzyskanych przez uczniów danej szkoły z danego egzaminu

B- liczba uczniów przystępujących do egzaminu

**Tabela 7: Wyniki sprawdzianu klas VI w r. szk. 2014/2015 w Gminie Cmolas z uwzględnieniem rewirów szkół**

Lp.	Jednostka	Liczba uczniów piszących	% uczniów z zaświadczeniami o dysleksji	Średni wynik ogółem w %	Średni wynik z j. polskiego w %	Średni wynik z matematyki w %	Średni wynik z j. angielskiego w %
	<b>Województwo</b>	20047	-	68	73	62,4	77,9
	<b>Powiat</b>	657	-	67,9	72,6	62,9	77,5
	<b>Gmina Cmolas</b>	80	11,25%	65,5	71,8	58,9	73,9
1.	SP w Cmolasie (Cmolas, Jagodnik, Ostrowy Baranowskie)	41	20%	65,6	71,5	59,4	71
2.	SP w Hadykówce (Hadykówka)	6	0%	70,7	81,7	59,2	74,2
3.	SP w Ostrowach Tuszowskich (Ostrowy Tuszowskie, Toporów)	14	0%	64,6	70,4	58,6	82,5
4.	SP w Porębach Dymarskich (Poręby Dymarskie)	6	0%	58,9	61,6	55,8	65
5.	SP w Trzęsówce (Trzęsówka)	13	8%	66,8	74	59,2	76

źródło: opracowanie własne; dane OKE w Krakowie



Na obszarze gminy funkcjonują dwa gimnazja zrzeszające młodzież z następujących jednostek urbanistycznych:

- Gimnazjum w Cmolasie: Cmolas, Jagodnik, Ostrowy Baranowskie, Ostrowy Tuszowskie, Toporów, Hadykówka, Poręby Dymarskie
- Gimnazjum w Trzęsówce: Trzęsówka

Średnie wyniki egzaminów gimnazjalnych za rok szkolny 2014/2015 przedstawia poniższa tabela.

**Tabela 8: Wyniki egzaminów gimnazjalnych w Gminie Cmolas w r. szk. 2014/2015 z uwzględnieniem rewirów poszczególnych szkół**

Lp.	Jednostka	Liczba uczniów piszących	% uczniów z zaśw. o dysleksji	część humanistyczna		część mat-przyrodn		j. angielski				j. niemiecki			
				Średni wynik z j. polskiego w %	Średni wynik z historii i WOS-u w %	Średni wynik z matematyki w %	Średni wynik z przed. przyrodn. w %	Liczba uczniów piszących poz. podst	Średni wynik z j. ang (poz. podst) w %	Liczba uczniów piszących poz. rozsz.	Średni wynik z j. ang (poz. rozsz.) w %	Liczba uczniów piszących poz. podst	Średni i wynik z j. niem. (poz. podst) w %	Liczba uczniów piszących poz. rozsz.	Średni wynik z j. niem (poz. rozsz.) w %
	Województwo	21530	-	63	65	50	51	19266	65	18977	45	2068	55	471	41
	Powiat	647	-	63	66	50	51	557	63	557	43	42	53	2	59
	Gmina Cmolas	95	5,3%	65	66	51	50	84	61	84	42	9	53	0	0
1.	Gimnazjum w Cmolasie	82	6,1%	65,7	64,7	51,1	50,3	76	60,1	76	41	4	36,9	0	0
2.	Gimnazjum w Trzęsówce	13	0,0%	61,3	71,2	51,7	46,4	8	70	8	52,5	5	65	0	0

źródło: opracowanie własne; dane OKE w Krakowie

Nie we wszystkich jednostkach podlegających analizie stanu kryzysowego odbywa się kształcenie i egzaminy klas VI, bądź też egzaminy gimnazjalne, dlatego powyższe tabele uwzględniają regiony obsługi danej szkoły. W efekcie wyniki diagnozy sytuacji kryzysowej w obszarze niskiego kształcenia są uśrednione dla wszystkich miejscowości kształcących się w danej szkole. Nie mniej jednak ze względu na istotny wpływ poziomu edukacji na jakość kapitału społecznego, w przedmiotowej diagnozie obszarów zdegradowanych uwzględniono również te informacje. Dzięki temu uwidacznia się mniejszy lub większy potencjał edukacyjny najmłodszych przedstawicieli społeczeństwa oraz obszary wymagające niezbędnego wsparcia w tym zakresie, w tym również poprzez działania rewitalizacyjne. Ze względu na większe rozproszenie szkół podstawowych, wskaźnik ten jest bardziej wiarygodny i traktowany jest priorytetowo w obrębie oceny poziomu kształcenia. Analizując przedstawione wyniki szczególną uwagę należy zwrócić na obszar kształcenia szkoły podstawowej w Cmolasie, Ostrowach Tuszowskich oraz Porębach Dymarskich, gdzie w przypadku co najmniej 2 na 3 analizowane egzaminy średnia zdawalność jest niższa od wartości referencyjnej.

Wyniki egzaminów klas gimnazjalnych przedstawione są jako element pomocniczy i wskazujący na poziom dysleksji uczniów. W związku z tym uwagę przykuwa fakt, że zarówno na poziomie kształcenia podstawowego, jak i gimnazjalnego zdecydowana większość dyslektyków uczęszcza do szkół w Cmolasie, co jest kolejnym czynnikiem świadczącym o jakości kapitału społecznego na tym obszarze.

### 2.3.6 Wskaźniki oceny podsystemu społecznego dot. organizacji pozarządowych

Spółeczeństwo obywatelskie charakteryzuje się aktywnością i zdolnością do samoorganizacji. Jego podstawową cechą jest świadomość potrzeb wspólnoty oraz dążenie do ich zaspokajania, czyli zainteresowanie sprawami społeczeństwa oraz poczucie odpowiedzialności za jego dobro. Wskaźnik



aktywności społecznej pokazujący liczbę funkcjonujących organizacji społecznych danego obszaru w przeliczeniu na 100 mieszkańców tej jednostki diagnozuje mniejszy lub większy stopień chęci i solidarności mieszkańców w poprawę jakości i warunków życia społeczeństwa lokalnego.

Wartość wskaźnika wyliczono na podstawie wzoru:

$$W_{org.społ.} = \frac{A}{B} * 100$$

A- liczba organizacji społecznych na badanym obszarze

B- ogólna liczba mieszkańców w danej jednostce urbanistycznej

**Tabela 9: Wskaźniki dotyczące poziomu aktywności społecznej w poszczególnych jednostkach urbanistycznych Gminy Cmolas**

Lp.	Nazwa jednostki urbanistycznej	Liczba organizacji społecznych na 100 mieszkańców danego obszaru
	Gmina – wartość referencyjna	0,26
1.	Cmolas	0,20
2.	Hadykówka	0,24
3.	Jagodnik	0,41
4.	Ostrowy Baranowskie	0,47
5.	Ostrowy Tuszowskie	0,32
6.	Poręby Dymarskie	0,24
7.	Toporów	0,00
8.	Trzęsówka	0,21

źródło: opracowanie własne na podstawie danych UG w Cmolasie; stan na 31.12.2015r.

Liczba organizacji społecznych w gminie jest niewielka, a wyliczona wartość referencyjna dla całej gminy Cmolas dowodzi, że aktywność społeczna w gminie jest znikoma i stanowi jeden z głównych problemów podsystemu społecznego gminy Cmolas. Porównanie wartości wskaźnika poszczególnych jednostek urbanistycznych pokazuje ponadprzeciętny na tle gminy poziom zaangażowania społecznego mieszkańców miejscowości Ostrowy Baranowskie, Jagodnik i Ostrowy Tuszowskie. W przypadku aż 5 na 8 miejscowości poziom zaangażowania społecznego jest niższy niż wartość referencyjna gminy – Toporów, Cmolas, Trzęsówka, Hadykówka i Poręby Dymarskie. We wsi Toporów nie funkcjonują żadne organizacje. Należy mieć tu jednak na uwadze fakt, że ze względu na niewielką liczbę ludności tej wsi odbiegającą w znacznym stopniu od liczebności pozostałych miejscowości, aktywni mieszkańcy tego obszaru nie tworzą własnych instytucji/ zgrupowań społecznych ale przyłączają się do organizacji funkcjonujących w sąsiednich sołectwach. Problem bierności środowisk lokalnych jest konsekwencją zaistnienia wielu czynników, z których warunki ekonomiczne, patologie społeczne, dziedziczenie ubóstwa czy wykluczenia są najłatwiej dostrzegalne wśród negatywnie oddziałujących. Brak zaangażowania społecznego w/w jednostek urbanistycznych jest również następstwem niskiego poziomu integracji mieszkańców związanych z niewielką liczbą instytucji, stowarzyszeń tego rodzaju, co potwierdzają wyniki ankiet przeprowadzonych wśród mieszkańców.

### 2.3.7 Wskaźnik oceny podsystemu społecznego dot. udziału w życiu publicznym

O potencjale i sile kapitału społecznego świadczy także zaangażowanie obywatelskie charakteryzujące się aktywnością w zakresie współdecydowania o życiu publicznym m.in. poprzez



udział w wyborach. W roku 2015 miały miejsce wybory parlamentarne oraz wybory prezydenckie. Dane otrzymane z Okręgowej Komisji Wyborczej pozwalają na diagnozę stopnia udziału w życiu publicznym mieszkańców poszczególnych miejscowości. Ze względu na zakres danych będących w dyspozycji OKW, przedstawiono analizę frekwencji mieszkańców w podziale na jednostki, w którym wieś Toporów została przyłączona do sąsiadującej z nią większej wsi Ostrowy Tuszowskie.

Wartości wskaźników wyliczono analogicznie na podstawie wzoru:

$$W_{\text{frekwencji. wyborczej}} = \frac{A}{B} * 100 [\%]$$

A- liczba osób biorących udział w wyborach

B- ogólna liczba mieszkańców uprawnionych do głosowania w danej jednostce urbanistycznej

**Tabela 10: Wskaźniki dotyczące frekwencji w wyborach parlamentarnych i wyborach prezydenckich w 2015r. w Gminie Cmolas**

Lp.	Nazwa jednostki urbanistycznej	Liczba osób uczestniczących w wyborach prezydenckich w przeliczeniu na 100 uprawnionych do głosowania	Liczba osób uczestniczących w wyborach parlamentarnych w przeliczeniu na 100 uprawnionych do głosowania
	Gmina – wartość referencyjna	50,09	20,07
1.	Cmolas	49,13	19,69
2.	Hadykówka	52,71	22,13
3.	Jagodnik	55,91	13,98
4.	Ostrowy Baranowskie	47,33	15,25
5.	Ostrowy Tuszowskie/ Toporów	45,61	13,60
6.	Poręby Dymarskie	42,56	22,86
7.	Trzęsówka	57,75	27,03

źródło: opracowanie własne na podstawie danych z Okręgowej Komisji Wyborczej – wybory parlamentarne i prezydenckie w 2015r.

Analiza tabeli wskazuje bardzo dużą różnicę w poziomie frekwencji mieszkańców gminy pomiędzy wyborami prezydenckimi, a parlamentarnymi. Być może wpływ na taki poziom udziału mieszkańców w wyborach ma kolejność głosowań. Wybory prezydenckie były przeprowadzane jako pierwsze, a 5 miesięcy później miały miejsce wybory parlamentarne. W obydwu głosowaniach największą frekwencję odnotowano wśród mieszkańców Trzęsówki oraz Hadykówki. Niższy niż średnia frekwencja w gminie w obu głosowaniach i tym samym negatywne zjawiska społeczne w postaci niskiego poziomu uczestnictwa w życiu publicznym zanotowano na obszarach wsi Ostrowy Tuszowskie/ Toporów, Ostrowy Baranowskie oraz Cmolas. Niski poziom frekwencji w wyborach świadczy o braku chęci udziału w wyborach ze względu na niesatysfakcjonującą stopę życiową wyborcy, deficyt zaufania społecznego, brak poczucia wpływu na swoją sytuację oraz brak wiary w siłę pojedynczego głosu i tym samym na występowanie negatywnych zjawisk społecznych związanych z biernością lub niskim udziałem społeczności lokalnej w życiu publicznym.



## 2.4 Wskaźniki gospodarcze

### 2.4.1 Wskaźnik oceny podsystemu gospodarczego dot. przedsiębiorczości mieszkańców

Gmina Cmolas jest gminą wiejską w której przeważającą formą utrzymywania się jest prowadzenie gospodarstwa rolnego oraz praca w prywatnych przedsiębiorstwach na terenie gminy i powiatu kolbuszowskiego. Nie mniej jednak samozatrudnienie staje się coraz bardziej popularną działalnością zarobkową ludności, również na obszarach wiejskich. W diagnozie przedsiębiorczości mieszkańców bierze się więc pod uwagę liczbę funkcjonujących podmiotów gospodarczych w danej jednostce. Ich wysoka liczba w danej jednostce ma bowiem wpływ na cechy badanego obszaru, tj.: wzrost poziomu rozwoju gospodarczego, poziomu dochodów mieszkańców i konsumpcji społecznej. Dokonując analizy stanów kryzysowych podsystemu gospodarczego należy jednak zwrócić szczególną uwagę na stosunek aktywnych i zlikwidowanych działalności gospodarczych. Często mimo prób indywidualnego zarobkowania, podejmowanych przez mieszkańców, sytuacja gospodarczo-ekonomiczna gminy i jego mieszkańców prowadzi w niektórych przypadkach do konieczności zamknięcia własnej działalności. Dokonana analiza wskazuje, w których miejscowościach funkcjonuje najmniej działalności gospodarczych oraz na jakich obszarach ma miejsce najwięcej likwidacji.

Wskaźniki wyliczono wg. wzoru:

$$W_{\text{przedsiębiorczości}} = \frac{A}{B} * 100$$

- A- liczba podmiotów gospodarczych w danej miejscowości
- B- ogólna liczba mieszkańców w danej jednostce urbanistycznej

$$W_{\text{przedsiębiorczości 2}} = \frac{A}{B} * 100 [\%]$$

- A- liczba wykreślonych podmiotów gospodarczych w danej jednostce urbanistycznej
- B- ogólna liczba firm w danej miejscowości

**Tabela 11: Wskaźniki dotyczące przedsiębiorczości mieszkańców gminy Cmolas w podziale na miejscowości w 2015 r.**

Lp.	Nazwa jednostki urbanistycznej	Liczba podmiotów gospodarczych w przeliczeniu na 100 mieszkańców	Stosunek wykreślonych podmiotów gospodarczych do liczby podmiotów aktywnych
	Gmina – wartość referencyjna	2,48	0,07
1.	Cmolas	3,40	0,08
2.	Hadykówka	2,19	0,00
3.	Jagodnik	2,48	0,00
4.	Ostrowy Baranowskie	2,20	0,00
5.	Ostrowy Tuszowskie	2,32	0,00
6.	Poręby Dymarskie	1,20	0,20
7.	Toporów	0,00	0,00
8.	Trzęsówka	2,38	0,16

źródło: opracowanie własne na podstawie danych z CEIDG; stan na 31.12.2015





Wskaźniki przedsiębiorczości mieszkańców wskazują na niski udział osób zakładających własną działalność gospodarczą na terenie gminy. Na 100 mieszkańców gminy Cmolas średnio tylko 2-3 osoby prowadzi swoje firmy. To bardzo niewiele. Równy, bądź wyższy udział podmiotów gospodarczych w stosunku do wartości referencyjnej gminy mają tylko jednostki Jagodnik oraz Cmolas. Nie mniej jednak z punktu widzenia nasilenia negatywnych zjawisk gospodarczych istniejących na poszczególnych obszarach istotnym jest przede wszystkim ile z założonych firm utrzyma się na rynku. W tej sytuacji najgorzej wyglądają Poręby Dymarskie, Trzęsówka oraz Cmolas gdzie zdiagnozowano najwyższy poziom wykreślonych podmiotów gospodarczych. Zgodnie z analizą działalności gospodarczej strategii rozwoju gminy główne niedogodności istniejące w sferze gospodarczej wynikają z niewystarczającego wsparcia zewnętrznego w tym specjalistycznego (doradztwo, konsultacje dot. założenia działalności gospodarczej i możliwości finansowania projektów inwestycyjnych), a także z braku lokalizacji kapitału zewnętrznego na terenie gminy Cmolas.

## 2.5 Wskaźniki przestrzenne

### 2.5.1 Wskaźnik oceny podsystemu przestrzennego dot. udziału obiektów zabytkowych

W diagnozie mającej na celu wyznaczenie obszaru zdegradowanego oraz obszaru rewitalizacji oprócz badania stopnia nasilenia negatywnych zjawisk społecznych i gospodarczych warto także zwrócić uwagę na obiekty zabytkowe gminy i ich rozmieszczenie w poszczególnych jednostkach. Lokalizacja obiektów zabytkowych w planowaniu działań rewitalizacyjnych ma szczególne znaczenie w przypadku takich gmin jak Gmina Cmolas, która swój rozwój gospodarczy chciałaby oprzeć o promocję lokalnych produktów oraz rozwój agroturystyki. Na terenie Gminy Cmolas występują 32 obiekty zabytkowe rozmieszczone w 4 miejscowościach: Cmolas, Ostrowy Tuszowskie, Poręby Dymarskie i Trzęsówka.

Wartość wskaźnika wyliczono wg wzoru:

$$W_{\text{zabytków}} = \frac{A}{B} * 100 [\%]$$

A- Liczba obiektów zabytkowych w danej jednostce urbanistycznej

B- Liczba obiektów zabytkowych w całej gminie

**Tabela 12: Udział obiektów zabytkowych gminy Cmolas w poszczególnych miejscowościach**

Lp.	Nazwa jednostki urbanistycznej	Odsetek obiektów zabytkowych w ogólnej liczbie obiektów zabytkowych gminy	Liczba obiektów zabytkowych
	Gmina	100,00	32
1.	Cmolas	25,00	8
2.	Hadykówka	0,00	0
3.	Jagodnik	0,00	0
4.	Ostrowy Baranowskie	0,00	0
5.	Ostrowy Tuszowskie	21,88	7
6.	Poręby Dymarskie	28,13	9
7.	Toporów	0,00	0
8.	Trzęsówka	25,00	8

źródło: opracowanie własne na podstawie danych UG w Cmolasie; stan na 31.12.2015



### 3. CHARAKTERYSTYKA OBSZARU ZDEGRADOWANEGO - WYNIKI ANALIZY WSKAŹNIKOWEJ

Zgodnie z definicją ustawy o rewitalizacji z dnia 9 października 2015r. przez obszar zdegradowany rozumie się obszar, w którym występuje kumulacja dużej ilości negatywnych zjawisk społecznych warunkujących funkcjonalność tego terenu oraz negatywne zjawiska w co najmniej jednej ze sfer życia:

- gospodarczej – w szczególności niskiego stopnia przedsiębiorczości, słabej kondycji lokalnych przedsiębiorstw lub
- środowiskowej – w szczególności przekroczenia standardów jakości środowiska, obecności odpadów stwarzających zagrożenie dla życia, zdrowia ludzi lub stanu środowiska, lub
- przestrzenno-funkcjonalnej – w szczególności niewystarczającego wyposażenia w infrastrukturę techniczną i społeczną lub jej złego stanu technicznego, braku dostępu do podstawowych usług lub ich niskiej jakości, niedostosowania rozwiązań urbanistycznych do zmieniających się funkcji obszaru, niskiego poziomu obsługi komunikacyjnej, niedoboru lub niskiej jakości terenów publicznych, lub
- technicznej – w szczególności degradacji stanu technicznego obiektów budowlanych, w tym o przeznaczeniu mieszkaniowym, oraz niefunkcjonowaniu rozwiązań technicznych umożliwiających efektywne korzystanie z obiektów budowlanych, w szczególności w zakresie energooszczędności i ochrony środowiska.

Ze względu na dostępność danych zbieranych w podziale na poszczególne miejscowości Gminy Cmolas, w ramach wyłonienia obszaru zdegradowanego przeanalizowano podsystem społeczny i gospodarczy oraz zważywszy na turystyczny potencjał gminy również podsystem przestrzenny w zakresie liczby występowania obiektów zabytkowych w gminie.

Kryterium wyznaczenia obszaru zdegradowanego i wskazania go do działań rewitalizacyjnych jest fakt, że sytuacja społeczna i gospodarcza zastana w danej jednostce jest gorsza niż średnia dla całego badanego obszaru. Wskaźnik podsystemu przestrzennego, w przeciwieństwie do pozostałych wskaźników, nie odnosi się do wartości referencyjnej ale ma na celu określenie stopnia ważności turystycznej danej jednostki urbanistycznej w świetle innych miejscowości gminy oraz stopnia zagrożenia tych wartości turystycznych w obliczu negatywnych zjawisk społecznych i gospodarczych na tym obszarze.

W związku z powyższym dokonano zbiorczego zestawienia wszystkich analizowanych wskaźników opisujących sytuację społeczną, gospodarczą i przestrzenną badanych jednostek urbanistycznych przedstawionego w poniższych tabelach.



DIAGNOZA OBSZARU ZDEGRADOWANEGO I OBSZARU REWITALIZACJI GMINY CMOLAS

Tabela 13: Zestawienie wskaźników podsystemu społecznego służących wyznaczeniu obszaru zdegradowanego i obszaru rewitalizacji Gminy Cmolas

Lp.	Wskaźnik	Wartość referencyjna	Cmolas	Hadykówka	Jagodnik	Ostrowy Baranowskie	Ostrowy Tuszowskie	Poręby Dymarskie	Toporów	Trzęsówka
1.	Udział osób bezrobotnych w ogólnej liczbie ludności	5,07	5,37	5,37	5,37	5,37	5,37	5,37	5,37	5,37
2.	Udział osób bezrobotnych w liczbie osób w wieku produkcyjnym	7,92	7,95	7,95	7,95	7,95	7,95	7,95	7,95	7,95
3.	Udział osób długotrwale bezrobotnych w ogólnej liczbie bezrobotnych	39,81	40,36	40,36	40,36	40,36	40,36	40,36	40,36	40,36
4.	Odsetek osób korzystających z GOPS w ogólnej liczbie mieszkańców	3,85	2,73	3,41	3,11	2,99	5,38	4,45	10,53	5,35
5.	Odsetek osób korzystających z GOPS z powodu ubóstwa wobec liczby osób korzystających z GOPS	0,77	0,80	0,71	0,67	0,79	0,78	0,70	0,75	0,80
6.	Liczba przestępstw na 100 mieszkańców	0,72	1,17	0,37	0,41	0,47	0,95	0,48	0,00	0,37
7.	Liczba przeprowadzonych postępowań w sprawach o wykroczenia na 100 mieszkańców	0,86	1,13	1,46	0,21	0,63	1,27	0,72	0,00	0,30
8.	Odsetek przestępstw i wykroczeń nieletnich w ogólnej liczbie przestępstw	6,78	12,12	0,00	0,00	0,00	0,00	0,00	0,00	0,00
9.	Liczba osób w wieku nieprodukcyjnym przypadająca na 100 osób w wieku produkcyjnym	48,13	46,18	45,31	50,47	52,28	53,15	47,08	46,15	48,85
10.	Liczba osób w wieku poprodukcyjnym przypadająca na 100 osób w wieku produkcyjnym	16,94	15,57	12,74	19,63	20,14	21,81	17,88	13,46	16,56
11.	Liczba osób w wieku poprodukcyjnym przypadająca na 100 osób w wieku przedprodukcyjnym	54,34	50,87	39,13	63,64	62,69	69,59	61,21	41,18	51,30
12.	Liczba osób w wieku poprodukcyjnym przypadająca na	11,44	10,65	8,77	13,04	13,23	14,24	12,15	9,21	11,13



DIAGNOZA OBSZARU ZDEGRADOWANEGO I OBSZARU REWITALIZACJI GMINY CMOLAS

100 mieszkańców													
13.	Średni wynik ze sprawdzianu klas VI - j. polski (%)	71,80	71,50	81,70	71,50	71,50	70,40	61,60	70,40	74,00			
14.	Średni wynik ze sprawdzianu klas VI - matematyka (%)	58,90	59,40	59,20	59,40	59,40	58,60	55,80	58,60	59,20			
15.	Średni wynik ze sprawdzianu klas VI - j. angielski (%)	73,90	71,00	74,20	71,00	71,00	82,50	65,00	82,50	76,00			
16.	Liczba organizacji społecznych na 100 mieszkańców danego obszaru	0,26	0,20	0,24	0,41	0,47	0,32	0,24	0,00	0,21			
17.	Liczba osób uczestniczących w wyborach prezydenckich na 100 uprawnionych do głosowania	50,09	49,13	52,71	55,91	47,33	45,61 (Ostrowy Tuszowskie+Toporów)	42,56	bd	57,75			
18.	Liczba osób uczestniczących w wyborach parlamentarnych na 100 uprawnionych do głosowania	20,07	19,69	22,13	13,98	15,25	13,60 (Ostrowy Tuszowskie+Toporów)	22,86	bd	27,03			

Tabela 14: Zestawienie wskaźników podsystemu gospodarczego i przestrzennego dla wyznaczenia obszaru zdegradowanego i rewitalizacji Gminy Cmolas

Lp.	Wskaźnik	wartość referencyjna	Cmolas	Hadykówka	Jagodnik	Ostrowy Baranowskie	Ostrowy Tuszowskie	Poręby Dymarskie	Toporów	Trzęsówka
1.	Liczba podmiotów gospodarczych w przeliczeniu na 100 mieszkańców	2,48	3,40	2,19	2,48	2,20	2,32	1,20	0,00	2,38
2.	Stosunek wykreślonych podmiotów gospodarczych do liczby podmiotów aktywnych	0,07	0,08	0,00	0,00	0,00	0,00	0,20	0,00	0,16
3.	Odsetek obiektów zabytkowych w ogólnej liczbie obiektów zabytkowych gminy	-	25,00	0,00	0,00	0,00	21,88	28,13	0,00	25,00



Aby spośród przeanalizowanych wskaźników wybrać obszary gminy w których występuje największe nasilenie negatywnych zjawisk o charakterze społecznym oraz gospodarczym dokonano podsumowania w postaci zliczenia dla każdego z w/w obszarów liczby wskaźników niekorzystnych wobec wartości referencyjnej. Wszystkie przeanalizowane zjawiska traktuje się równorzędnie. Za występowanie wartości stanu kryzysowego w badanym obszarze przyznawano po 1 punkcie. Tym samym liczba punktów dla każdego z obszarów wynika z liczby wskaźników, diagnozujących stan kryzysowy. W przypadku wskaźnika dot. analizy przestrzennej 1 punkt przyznawano obszarom posiadającym obiekty zabytkowe, 0 pkt jeśli na obszarze nie ma zabytków.

**Tabela 15: Zestawienie liczby zjawisk społecznych, gospodarczych i przestrzennych dla jednostek urbanistycznych Gminy Cmolas.**

	Cmolas	Hadykówka	Jagodnik	Ostrowy Baranowskie	Ostrowy Tuszowskie	Poręby Dymarskie	Toporów	Trzęsówka
Liczba negatywnych zjawisk społecznych	12	5	10	12	15	12	7	7
Liczba negatywnych zjawisk gospodarczych	1	1	0	1	1	2	1	2
<b>Razem</b>	<b>13</b>	<b>6</b>	<b>10</b>	<b>13</b>	<b>16</b>	<b>14</b>	<b>8</b>	<b>9</b>
Wskaźnik analizy przestrzennej	1	0	0	0	1	1	0	1

Na podstawie analizy i oceny wartości badanych wskaźników dla zdiagnozowanych jednostek urbanistycznych, wynika, że obszarami wymagającymi wsparcia są następujące jednostki urbanistyczne:

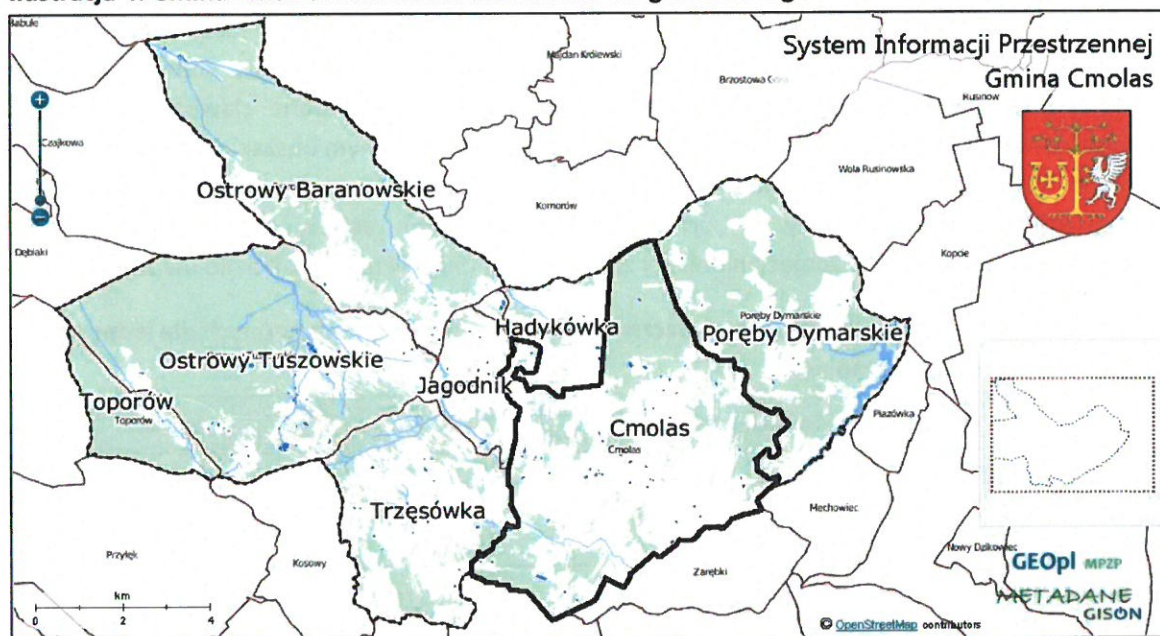
- Ostrowy Tuszowskie,
- Poręby Dymarskie,
- Cmolas
- Ostrowy Baranowskie.

Na każdym z tych obszarów występuje duże nasilenie negatywnych zjawisk społecznych oraz co najmniej jeden z negatywnych wskaźników gospodarczych – mała liczba podmiotów gospodarczych i/lub wysoki wskaźnik wykreślonych firm z CEIDG. Jednakże w oparciu o zapisy *Strategii Rozwoju Gminy Cmolas na lata 2016-2020*, gdzie w Analizie SWOT jako jedną z głównych szans rozwoju gminy wskazuje się „*rozwój Agro - i ekoturystyki*” istotnym dla wyboru obszaru zdegradowanego jest potencjał turystyczny miejscowości i tym samym stopień jego zagrożenia wobec nasilenia negatywnych zjawisk społecznych i gospodarczych. Stąd też pod uwagę wzięto także liczbę obiektów zabytkowych i ich lokalizację na terenach o największym stopniu degradacji społecznej i gospodarczej.

W związku z powyższym biorąc pod uwagę wszystkie składowe analizy jako **obszar zdegradowany uznano miejscowość CMOLAS**.



**Ilustracja 4: Gmina Cmolas z zaznaczeniem obszaru zdegradowanego**



źródło: opracowanie własne na podstawie mapy z Systemu Informacji Przestrzennej Gminy Cmolas-  
www.cmolas.pl

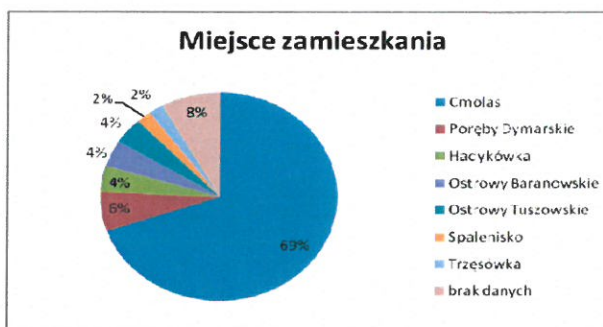
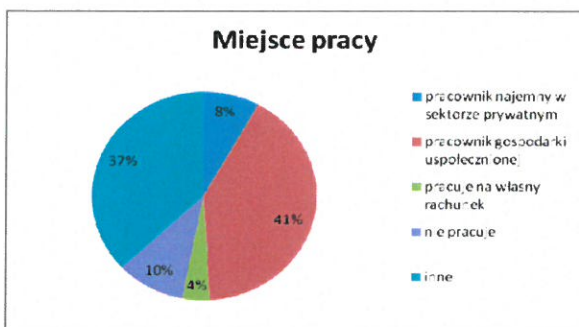
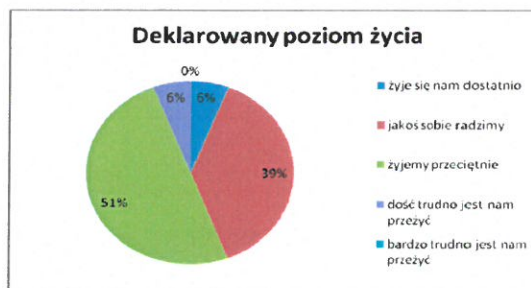
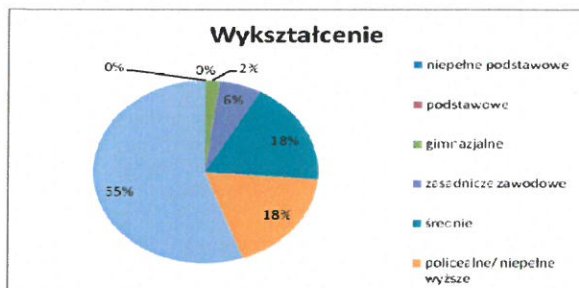
#### 4. WYNIKI BADANIA ANKIETOWEGO

W ramach przeprowadzonych konsultacji społecznych dot. diagnozy obszaru zdegradowanego oraz obszaru rewitalizacji gminy Cmolas do Urzędu Gminy w formie papierowej i elektronicznej wpłynęło łącznie 49 ankiet mieszkańców gminy, chcących wypowiedzieć się w przedmiotowej sprawie.

Zastosowanie formularza ankiety miało na celu zaangażowanie w proces wyznaczania obszaru zdegradowanego i obszaru rewitalizacji oprócz osób i instytucji odpowiedzialnych za rozwiązywanie problemów na obszarze gminy, także osób, które chcą w tym procesie uczestniczyć z własnej woli.

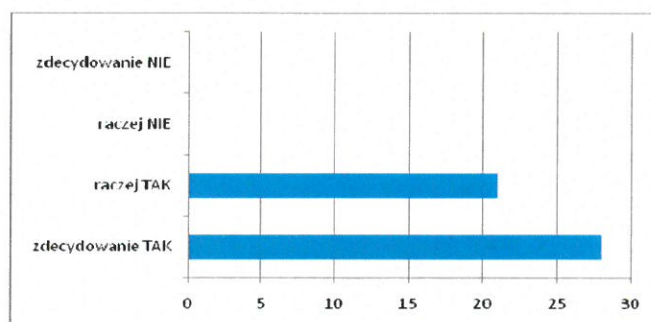
**Ilustracja 5: Charakterystyka osób biorących udział w badaniu ankietowym**



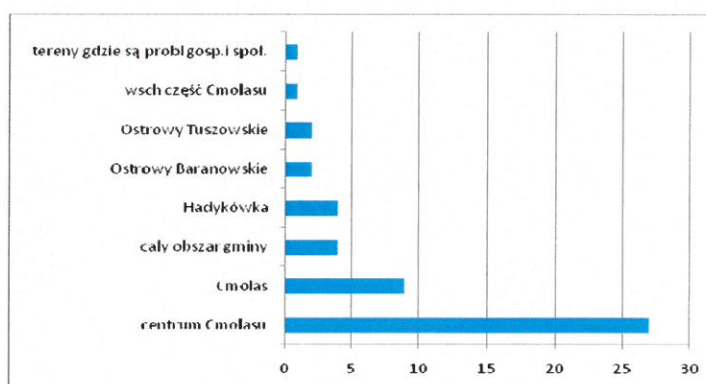


Każdy z ankietowanych odpowiadał na 8 pytań dotyczących aspektów wyznaczających poziom i jakość życia oraz preferencji i wizji działań rewitalizacyjnych na obszarze gminy Cmolas. Wyniki badania potrzeb i oczekiwań społeczeństwa Gminy Cmolas przedstawiają poniższe zestawienia.

**Pyt. 1. Czy Pana(i) zdaniem gminie potrzebny jest program ożywienia gospodarczego, społecznego i przestrzenno-środkowiskowego w postaci Gminego Programu Rewitalizacji Gminy Cmolas?**

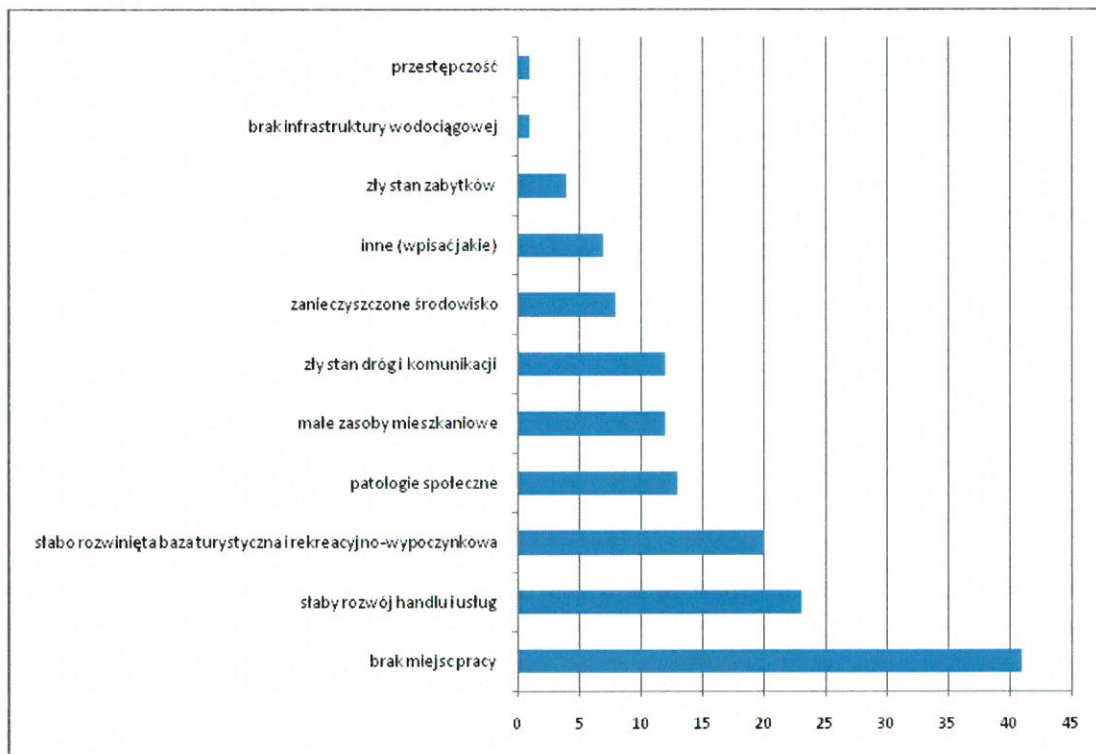


**Pyt. 2. Jaki obszar gminy powinien być Pana(i) zdaniem poddany procesowi rewitalizacji?**

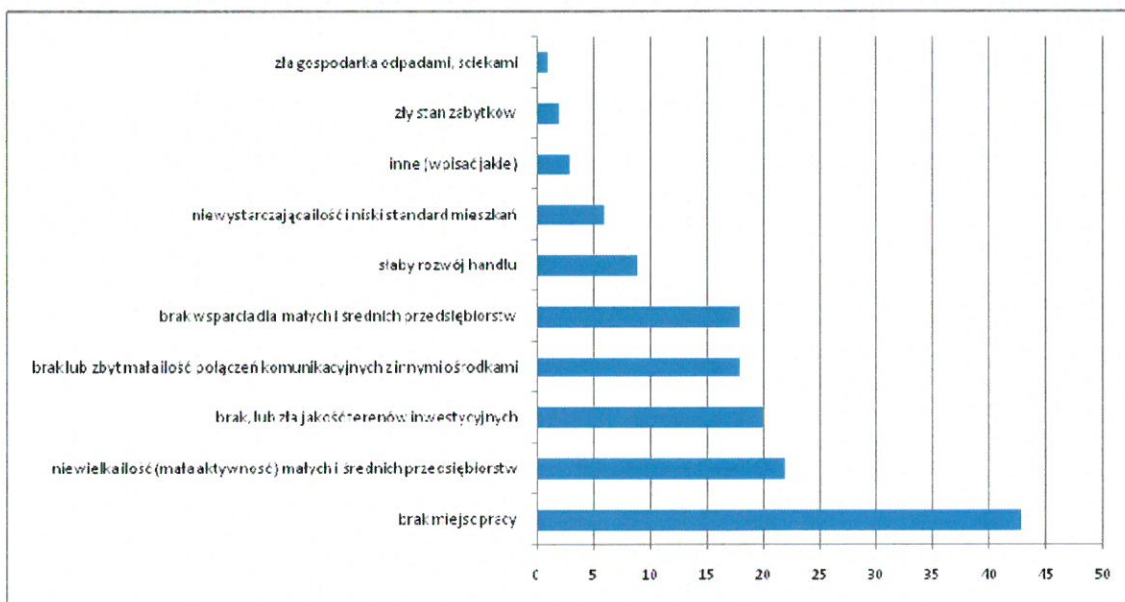




**Pyt. 3. Dlaczego Pana(i) zdaniem ten obszar gminy jest zdegradowany? Proszę wstawić "X" w maksymalnie 5 kolumnach**



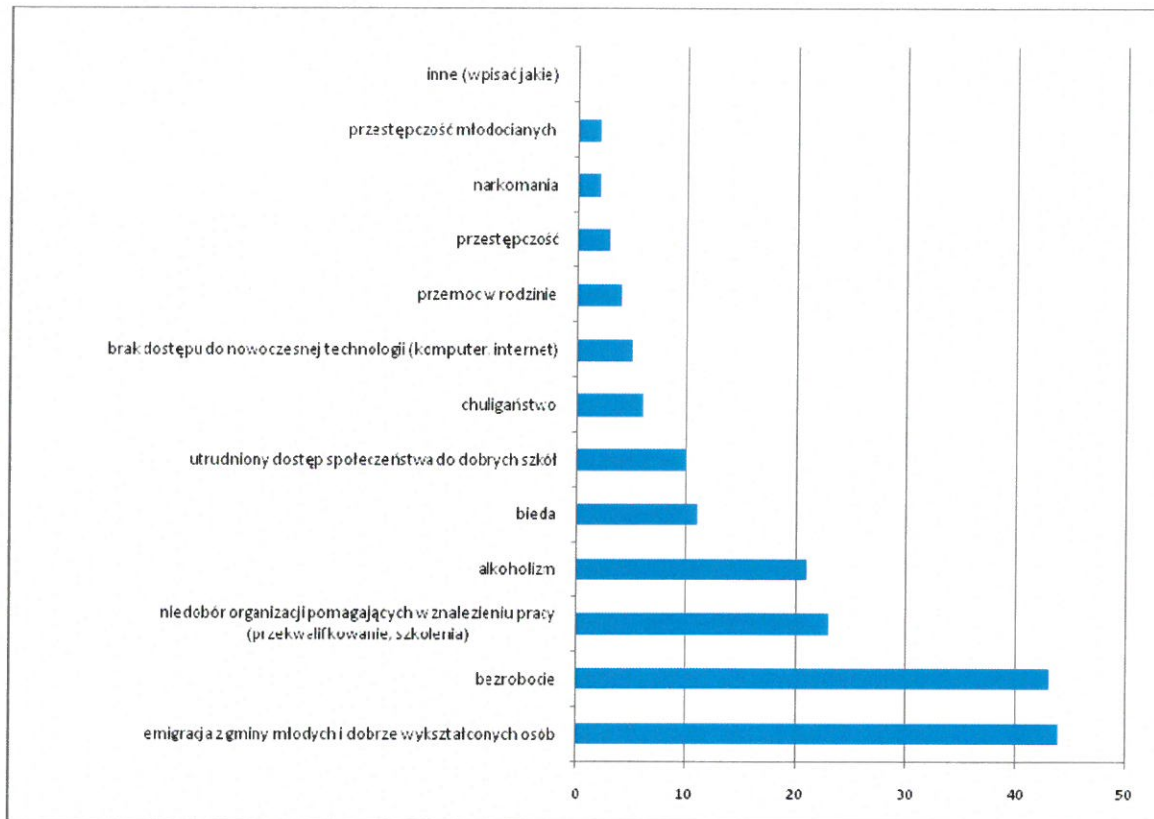
**Pyt. 4. Jakie problemy ekonomiczne, na wskazanym obszarze, chciałby Pan(i) rozwiązać w procesie rewitalizacji? Proszę wstawić "X" w maksymalnie 4 kolumnach**



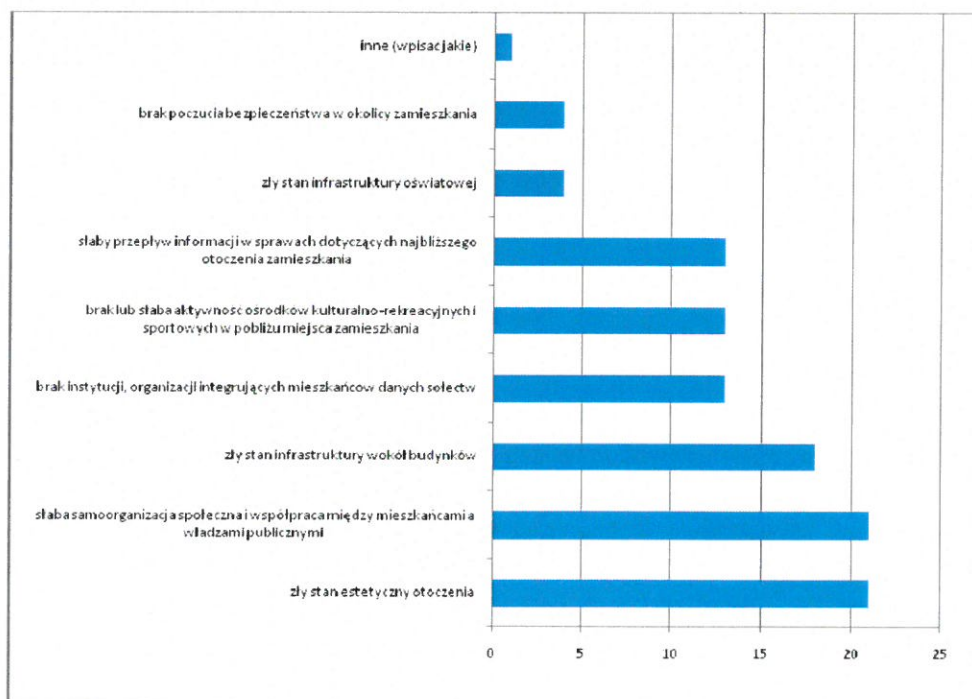




**Pyt. 5. Jakie problemy społeczne, na wskazanym obszarze, chciałby Pan(i) rozwiązać w procesie rewitalizacji? Proszę wstawić "X" w maksymalnie 6 kolumnach**

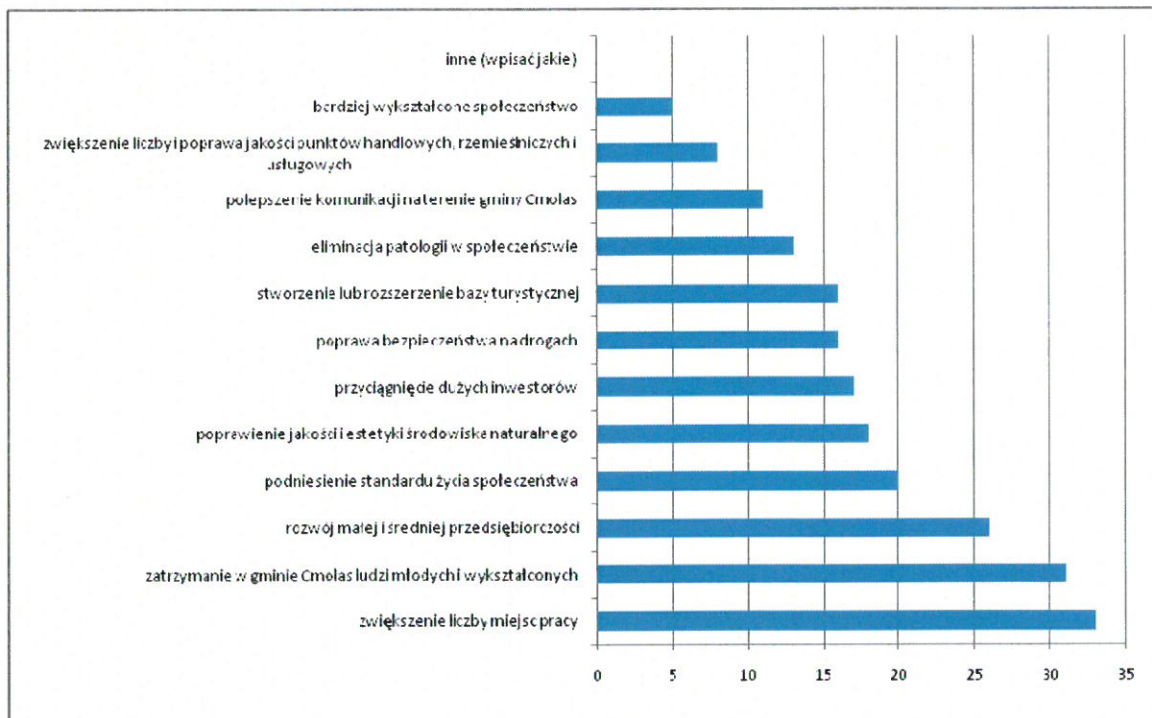


**Pyt. 6. Jakie problemy związane z jakością życia, na wskazanym obszarze, chciałby Pan(i) rozwiązać w procesie rewitalizacji? Proszę wstawić "X" w maksymalnie 4 kolumnach**





**Pyt. 7. Jakie zostaną osiągnięte efekty, według Pana(i), w procesie rewitalizacji? Proszę wstawić "X" w maksymalnie 6 kolumnach**



Wszyscy ankietowani jednomyślnie wskazują na konieczność opracowania i wdrożenia programu ożywienia gospodarczego, społecznego i przestrzenno-środowiskowego dla gminy. Ponadto analiza odpowiedzi pytań ankiety potwierdza słuszność wybranych obszarów do badania wskaźnikowego stanów kryzysowych w gminie. Wyniki świadczą, że stan kryzysowy zdiagnozowany przy pomocy wskaźników podsystemu społecznego i gospodarczego jest realnie odczuwany przez mieszkańców. Wśród głównych przyczyn problemów ekonomicznych mieszkańcy najczęściej wskazują brak miejsc pracy, niewielką liczbę oraz niską aktywność małych i średnich przedsiębiorstw oraz złą jakość terenów inwestycyjnych. Następstwem niskiego rozwoju gospodarczego są występujące problemy społeczne, wśród których prawie wszyscy mieszkańcy wymieniają emigrację z gminy młodych i dobrze wykształconych osób oraz bezrobocie, a blisko połowa ankietowanych zaznacza także niedobór organizacji pomagających w znalezieniu pracy lub przekwalifikowaniu oraz problem alkoholizmu.

W opinii ankietowanych niska jakość życia na wskazanych w ankiecie obszarach wynika również ze złego stanu estetycznego otoczenia, infrastruktury wokół budynków, niskiej współpracy mieszkańców ze sobą oraz władzami publicznymi.

Ponad połowa osób biorących udział w badaniu uważa, że obszarem rewitalizacji powinno objąć się centrum wsi Cmolas, a jako główne przyczyny degradacji uznano brak miejsc pracy, słaby rozwój handlu i usług oraz słabo rozwiniętą bazę turystyczną i rekreacyjno-wypoczynkową. Na wybór obszaru rewitalizacji niewątpliwie wpływ miał fakt, że konsultacje społeczne zarówno podczas bezpośrednich spotkań interesariuszy, jak również na stronie internetowej gminy rozpoczęto od wyjaśnienia założeń procesu rewitalizacji, jego istoty, celów, zasadach prowadzenia oraz przebiegu. Zwiększenie wiedzy mieszkańców w tym zakresie pozwala na bardziej świadomy udział w procesie



decyzyjnym oraz przemyślane wybory obszaru rewitalizacji mogącego mieć największy wpływ na sytuację społeczno-gospodarczą całej gminy.

Ostatnie z 8 pytań ankiety miało charakter otwarty i dotyczyło kierunków i preferencji działań rewitalizacyjnych na wskazanym przez ankietowanych obszarze rewitalizacji. Mieszkańcy wskazywali różne preferencje, które pogrupować można w następujące typy działań:

- poprawa estetyki otoczenia, w tym przede wszystkim wielokrotnie zaznaczana potrzeba budowy chodników i przydrożnego oświetlenia,
- uporządkowanie i zagospodarowanie terenu objętego rewitalizacją,
- stworzenie warunków do rozwoju małej działalności gospodarczej,
- zwiększenie liczby miejsc pracy,
- zmniejszenie patologii w społeczeństwie,
- stworzenie wspólnych przestrzeni publicznych- miejsc spotkań i integracji mieszkańców tj. parki, kawiarnie, place zabaw dla dzieci,
- organizacja imprez promujących lokalne produkty, zespoły i młodych zdolnych z okolic,
- promocja regionalnych produktów mogąca mieć wpływ na ożywienie gospodarcze gminy,
- poprawa bezpieczeństwa mieszkańców, w tym głównie bezpieczeństwa drogowego,
- stworzenie możliwości realizacji szkoleń, kursów.

Wyżej wymienione czynniki pokazują, że mieszkańcom zależy zarówno na konkretnych zadaniach inwestycyjnych mogących mieć przełożenie na walory estetyczne i gospodarcze gminy, jak również na inicjatywach wpływających na zwiększenie komunikacji społecznej i integracji mieszkańców. To bardzo dobry sygnał świadczący o otwartości i chęci mieszkańców na zmiany we wszystkich obszarach działań rewitalizacyjnych. Pozytywnym oddźwiękiem przeprowadzonych ankiet i pozostałych form partycypacji społecznej na dotychczasowym etapie jest fakt, że wśród wskazywanych kierunków przedsięwzięć rewitalizacyjnych mieszkańcy upatrują również bezpośrednich korzyści do wdrożenia własnych pomysłów na biznes.

## 5. DELIMITACJA OBSZARU REWITALIZACJI

Zgodnie z zapisami ustawy o rewitalizacji, obszarem rewitalizacji jest całość lub część obszaru zdegradowanego, cechujący się szczególną koncentracją negatywnych zjawisk, na którym z uwagi na istotne znaczenie dla rozwoju lokalnego gmina zamierza prowadzić rewitalizację.

Ustawa jednak stawia obostrzenia dot. wyznaczania obszarów objętych rewitalizacją:

- obszar rewitalizacji nie może stanowić więcej niż 20% powierzchni gminy oraz
- nie może być zamieszkały przez więcej niż 30% mieszkańców danej gminy.



Wobec powyższych zapisów, władze gminy biorąc pod uwagę:

- przeprowadzone konsultacje społeczne ze wszystkimi interesariuszami, w tym również przedstawione powyżej badanie potrzeb i oczekiwań mieszkańców,
- analizę wskaźnikową obszaru zdegradowanego – wsi Cmolas,
- funkcje społeczno-gospodarcze poszczególnych części wsi Cmolas oraz
- stan zagospodarowania terenu umożliwiający przeprowadzenie działań rewitalizacyjnych

zdecydowały o wyznaczeniu jako obszaru do rewitalizacji **CENTRUM WSI CMOLAS**.

Przez centrum wsi Cmolas należy rozumieć obszar, którego granice od wschodu wyznaczają tory kolejowe, od zachodu- stadion sportowy, od południa- firma „Makro”, a od północy kompleks szkolno – basenowy. Wskazany obszar rewitalizacji stanowi jedną całość i nie jest podzielony na podobszary. Mapę ze szczegółowym wskazaniem granic obszaru rewitalizacji przedstawia załącznik nr 1 do Uchwały.

**Tabela 16: Charakterystyka liczbowa obszaru rewitalizacji**

Czynniki mające wpływ na zasięg wyznaczenia obszaru rewitalizacji	Centrum wsi Cmolas - wyznaczony obszar rewitalizacji	Udział % w ogólnych wartościach dla gminy
Powierzchnia (km <sup>2</sup> )	2,23	1,66
Ludność (os)	1 007	12,25

źródło: opracowanie własne na podstawie danych UG w Cmolasie

Wieś Cmolas jest siedzibą gminy, a jej centralna część w opinii mieszkańców to najważniejszy punkt wyznaczonego obszaru zdegradowanego. Obszar ten charakteryzuje się wysokim stopniem zużycia technicznego zabudowy, degradacją obiektów o wartościach kulturowych, niewystarczającym wyposażeniem w infrastrukturę techniczną (drogi, chodniki, parkingi, oświetlenie uliczne, ścieżki rowerowe) i infrastrukturę społeczną oraz jej zły stan techniczny, w niektórych przypadkach nawet zagrażający bezpieczeństwu użytkowników (konieczność rozbudowy/remontu/doposażenia m.in. placu zabaw, szkół, biblioteki, obiektów sportowych, Samorządowego Ośrodka Kultury, Domu Pomocy Społecznej, Warsztatów Terapii Zajęciowej). Ponadto na obszarze występuje niska jakość terenów publicznych głównie ze względu na niewielką ilość terenów zielonych oraz brak centralnego punktu wsi w postaci rynku i tym samym niska aktywność społeczna mieszkańców - brak integracji wewnętrznej.

Wyznaczony obszar rewitalizacji jest zgodny z zapisami Ustawy. Ponadto zważywszy na diagnozę wskaźnikową, lokalne uwarunkowania oraz potrzeby mieszkańców i pozostałych interesariuszy umożliwia największe oddziaływanie na zmianę sytuacji społeczno-gospodarczej całej gminy.



## Spis tabel

Tabela 1: Podział Gminy Cmolas na jednostki urbanistyczne- miejscowości wraz z charakterystyką ....	5
Tabela 2: Wskaźniki dot. bezrobocia w Gminie Cmolas w 2015r. ....	7
Tabela 3: Struktura bezrobocia w Gminie Cmolas – stan na koniec IV kwartału 2015 roku.....	7
Tabela 4: Wskaźniki dotyczące osób korzystających z GOPS w Gminie Cmolas .....	8
Tabela 5: Wskaźniki dot. poziomu bezpieczeństwa w poszczególnych miejscowościach Gminy Cmolas .....	9
Tabela 6: Wskaźniki obciążenia demograficznego dla poszczególnych wsi Gminy Cmolas w 2015r. ....	10
Tabela 7: Wyniki sprawdzianu klas VI w r.szk. 2014/2015 w Gminie Cmolas z uwzględnieniem rewirów szkół.....	11
Tabela 8: Wyniki egzaminów gimnazjalnych w Gminie Cmolas w r. szk. 2014/2015 z uwzględnieniem rewirów poszczególnych szkół .....	12
Tabela 9: Wskaźniki dotyczące poziomu aktywności społecznej w poszczególnych jednostkach urbanistycznych Gminy Cmolas.....	13
Tabela 10: Wskaźniki dotyczące frekwencji w wyborach parlamentarnych i wyborach prezydenckich w 2015r. w Gminie Cmolas.....	14
Tabela 11: Wskaźniki dotyczące przedsiębiorczości mieszkańców gminy Cmolas w podziale na miejscowości w 2015 r. ....	15
Tabela 12: Udział obiektów zabytkowych gminy Cmolas w poszczególnych miejscowościach.....	16
Tabela 13: Zestawienie wskaźników podsystemu społecznego służących wyznaczeniu obszaru zdegradowanego i obszaru rewitalizacji Gminy Cmolas .....	18
Tabela 14: Zestawienie wskaźników podsystemu gospodarczego i przestrzennego dla wyznaczenia obszaru zdegradowanego i rewitalizacji Gminy Cmolas .....	19
Tabela 15: Zestawienie liczby zjawisk społecznych, gospodarczych i przestrzennych dla jednostek urbanistycznych Gminy Cmolas.....	20
Tabela 16: Charakterystyka liczbowa obszaru rewitalizacji .....	27

## Spis ilustracji

Ilustracja 1: Gmina Cmolas na tle Polski i województwa podkarpackiego.....	4
Ilustracja 2: Gmina Cmolas na tle powiatu kolbuszowskiego .....	5
Ilustracja 3: Podział Gminy Cmolas na miejscowości podlegające analizie wskaźników delimitacji.....	5
Ilustracja 4: Gmina Cmolas z zaznaczeniem obszaru zdegradowanego.....	21
Ilustracja 5: Charakterystyka osób biorących udział w badaniu ankietowym.....	21

## UZASADNIENIE

### do Uchwały XVIII/120/16 Rady Gminy w Cmolasie z dnia 10 czerwca 2016 r.

W związku z wejściem w życie ustawy z dnia 9 października 2015 r. o rewitalizacji (Dz. U. z 2015r. poz. 1777), która określa zasady prac, tryb przygotowywania, prowadzenia i oceny rewitalizacji, przygotowanie, koordynowanie i tworzenie warunków do prowadzenia rewitalizacji, a także jej prowadzenie w zakresie własności gminy (działania w ramach rewitalizacji zostały uznane za zadanie własne).

Rewitalizacja stanowi proces wyprowadzania ze stanu kryzysowego obszarów zdegradowanych prowadzony w sposób kompleksowy poprzez zintegrowane działania na rzecz lokalnej społeczności, przestrzeni i gospodarki, skoncentrowane terytorialnie, prowadzone przez interesariuszy rewitalizacji na podstawie gminnego programu rewitalizacji. Istotnym elementem rewitalizacji jest włączenie do działań mieszkańców oraz przedstawicieli lokalnych instytucji społecznych czy gospodarczych.

Działając na mocy przepisów art. 8 ust. 1 ustawy o rewitalizacji, Rada Gminy na wniosek Wójta w drodze uchwały wyznacza obszar zdegradowany oraz obszar rewitalizacji.

Obszar zdegradowany na terenie Gminy Cmolos, w ramach którego wyodrębniony został obszar rewitalizacji wyznaczany jest na podstawie analizy koncentracji negatywnych zjawisk ze sfery społecznej, w szczególności: bezrobocia, ubóstwa, przestępczości, niskiego poziomu edukacji lub kapitału społecznego, a także niewystarczającego poziomu uczestnictwa w życiu publicznym i kulturalnym oraz uzupełniająco ze sfery gospodarczej, środowiskowej, przestrzenno- funkcjonalnej oraz technicznej.

Obszar zdegradowany na terenie Gminy Cmolos wyznaczono na podstawie danych pochodzących z instytucji publicznych, ankiet zebranych wśród mieszkańców Gminy oraz spotkań z mieszkańcami Gminy, a także biorąc pod uwagę wyniki konsultacji społecznych projektu niniejszej Uchwały. Obszar rewitalizacji stanowi nie więcej niż 3% powierzchni gminy Cmolos i jest zamieszkały przez nie więcej niż 15% ludności gminy Cmolos.

Wyznaczenie obszaru zdegradowanego i obszaru rewitalizacji zapewni możliwość opracowywania Gminnego Programu Rewitalizacji dla Gminy Cmolos, który stanowić będzie podstawowe narzędzie prowadzenia rewitalizacji, zapewniające kompleksowość oraz działania w ścisłej współpracy ze społecznością lokalną. Określenie obszaru rewitalizacji stanowi kontekst planowania i realizacji przedsięwzięć, które mają przyczynić się do rozwiązania kluczowych problemów społecznych zidentyfikowanych na tych obszarach oraz wpłynąć na poprawę jakości życia mieszkańców.

Niniejsza Uchwała, zgodnie z art.11 ust.3 oraz w związku z art.6 ustawy o rewitalizacji, poddana była konsultacjom społecznym w dniach od 25.04.2016r. do 25.05.2016r. i przyjęła następujące formy:

- zbieranie uwag i opinii w formie papierowej oraz elektronicznej z wykorzystaniem formularza konsultacyjnego;
- zbierania uwag ustnych;
- spotkania konsultacyjnego mieszkańców gminy Cmolos i interesariuszy projektowanego obszaru rewitalizacji, które odbyło się w dniu 4 maja 2016r. w godzinie 14.00 w sali narad Urzędu Gminy w Cmolasie.

W okresie konsultacji do Urzędu Gminy nie wpłynęły żadne uwagi i opinie odnośnie projektu uchwały. Sporządzono informację podsumowującą przebieg konsultacji oraz zamieszczono ją na stronie podmiotowej gminy w Biuletynie Informacji Publicznej.